

# ASPIRATOR DO NOSA PLUS COMFORT

## Instrukcja obsługi

*Zasilany bateriami aspirator do nosa*



- Wodoodporny i nadający się do mycia
- Cichy w działaniu
- Ergonomiczny kształt
- Łatwy w czyszczeniu zbiornik
- Może stać w pionie
- Dwa rozmiary silikonowych końcówek do nosa
- Zasilany przez dwie baterie AA

**Zastosowanie:** Szybkie i delikatne usuwanie wydzieliny z przewodów nosowych.

Model: ME 8202X

## UWAGI OGÓLNE



Przed pierwszym zastosowaniem uważnie przeczytaj instrukcję użycia. Zachowaj instrukcję, ponieważ zawiera istotne informacje.

1. To urządzenie nie jest zabawką, nie wolno pozwalać bawić się nim dzieciom.
2. Urządzenie jest przeznaczone do oczyszczania przewodów zewnętrznych nosa. Nie używaj go w ustach lub uszach dziecka (nie oczyszcza tych miejsc).
3. Zawsze oczyść i wytrzyj do sucha przed i po każdym użyciu. Nie dopuszczaj do zgromadzenia się nadmiaru wydzieliny (pojemnik posiada pojemność ok. 4 ml).
4. Nie wkładaj zbyt głęboko końcówki silikonowej do nosa.
5. Nie należy używać urządzenia u dziecka przez długi czas. Kilka sekund wystarczy.
6. Nie należy używać tego urządzenia, jeśli istnieją jakiegokolwiek rany lub objawy zapalenia śluzówki lub krwawienia w nosie.
7. W przypadku zakażenia, gorączki, podrażnienia nosa lub krwawienia, należy zaprzestać korzystania z urządzenia i skontaktować się z lekarzem.
8. Urządzenie ma ograniczone zastosowanie wyłącznie do użytku osobistego.
9. Końcówka silikonowa jest częścią roboczą.
10. Samodzielne modyfikacje urządzenia są niedozwolone. Rozmontowywanie urządzenia powinno być wykonywane wyłącznie wg instrukcji obsługi.
11. Wymień baterie, gdy siła ssania słabnie podczas użytkowania.
12. Cykl pracy: 30 sekund pracy i 2 minuty wyłączenia.
13. Oczekiwany okres eksploatacji urządzenia przy normalnym użytkowaniu wynosi 3 lata.



## UWAGI DOTYCZĄCE STOSOWANIA BATERII

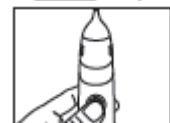
1. Stosuj wyłącznie baterie alkaliczne.
2. Tylko baterie tego samego lub równoważnego typu mogą być stosowane.
3. Nie stosuj jednocześnie baterii alkalicznych, węglowych lub akumulatorów.
4. Nie stosuj jednocześnie używanych i nowych baterii.
5. Baterie powinny być włożone zgodnie z polaryzacją (+/-).
6. Zużyte baterie należy usunąć z urządzenia.
7. Upewnij się, że wszystkie powierzchnie kontaktowe są czyste przed zainstalowaniem baterii.
8. Niebezpieczeństwo wybuchu, gdy bateria zostanie zastąpiona nieodpowiednim typem.
9. Wyjmij baterie, jeśli urządzenie jest przechowywane przez długi okres bez stosowania.

## OPIS CZĘŚCI URZĄDZENIA

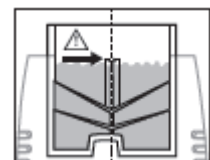


## INSTRUKCJA STOSOWANIA

1. Otwórz komorę baterii poprzez oddzielenie dwóch części obudowy urządzenia. Nie wyginaj zbyt mocno obudowy, gdyż dolna część powinna dać się łatwo wysunąć. Pamiętaj o właściwej polaryzacji.
2. Włóż dwie baterie alkaliczne typu AA jak pokazano na rysunku.
3. Sprawdź, czy dwie uszczelki silikonowe są właściwie usadowione w rowku i zamknij pokrywę baterii.
4. Nałóż odpowiednią końcówkę silikonową w zależności od wielkości nozdrzy.
5. Upewnij się, czy silikonowa końcówka jest zamocowana pewnie i bezpiecznie.
6. Delikatnie umieść końcówkę silikonową w otworze nosowym zewnątrz, nie za głęboko.
7. Naciśnij przycisk na kilka sekund, aby pompa zassała wydzielinę. Zwolnij przycisk kiedy skończysz, wtedy silnik automatycznie się zatrzyma.

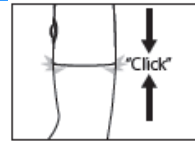


⚠ Jeśli objętość zgromadzonej wydzieliny przekroczy dopuszczalną wielkość (ok. 4 ml), wyczyść urządzenie zgodnie z instrukcją czyszczenia. Nie używaj urządzenia, gdy poziom wydzieliny dochodzi do kanału otwierającego (tam, gdzie wskazuje strzałka po prawej stronie).



## INSTRUKCJA CZYSZCZENIA

1. Przed rozpoczęciem czyszczenia, upewnij się, czy obie części obudowy są szczelnie zamknięte.



2. Zdejmij silikonową końcówkę.



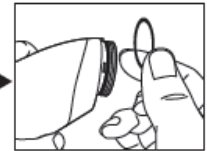
3. Przytrzymaj zbiornik na wydzielinę za pomocą kciuka i palca wskazującego.



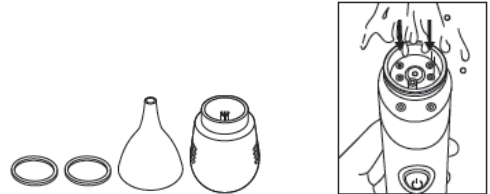
4. Odchyl delikatnie zbiornik w dół, aby wyjąć go z kołnierza.



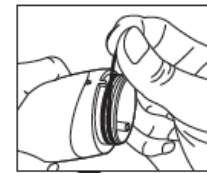
5. Po kilku procedurach czyszczenia, zdejmij z kołnierza silikonowe uszczelki i wyczyść je. Nie ma konieczności czyszczenia uszczelek za każdym razem.



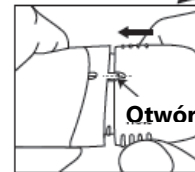
6. Wymyj dokładnie wodą z mydłem wszystkie 4 luźne części. Kołnierz wypłucz bieżącą wodą z kranu. Przed złożeniem wszystkich części, wysusz je.



7. Złóż z powrotem wszystkie części, jak na rysunku.

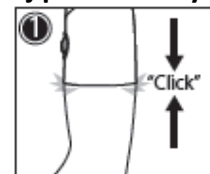


8. Upewnij się, czy wszystkie części są prawidłowo spasowane – wg otworu pozycjonującego w zbiorniku.



**Jeśli zebrana wydzielina przekracza bezpieczny poziom w zbiorniku podczas działania urządzenia, jeśli zobaczysz śluz wydostający się z otworu wentylacyjnego z tyłu kołnierza, wykonaj poniższe czynności:**

1. Upewnij się, czy obie części obudowy są szczelnie zamknięte.



2. Zdejmij osłonkę silikonową oraz zbiornik.

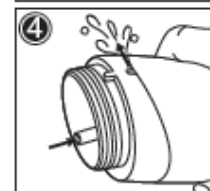
3. Zanurz kołnierz w czystej wodzie, jak pokazano na rysunku. Naciśnij przycisk na 15 sekund, co rozpocznie czyszczenie wewnętrznej pompy.



4. Woda zacznie wpływać i wypływać poprzez pompę.

5. Wymień wodę i jeśli to konieczne, powtórz czyszczenie jeszcze 3 razy.

6. Wyjmij urządzenie z wody, gdy tylko czyszczenie się zakończy. Przytrzymaj jeszcze przycisk włączony przez ok. 30 sekund, aż pompa wewnętrzna się osuszy.



7. Wysusz kołnierz i złóż wszystkie części.

## WARUNKI UŻYCIA, PRZECHOWYWANIA I TRANSPORTU

**Warunki pracy:** Temperatura +5~+40°C i wilgotność 15% ~ 93%  
Ciśnienie atmosferyczne: 700 ~ 1060 hPa

**Warunki przechowywania i transportu:** Temperatura -10~+50°C i wilgotność ≤93%  
Ciśnienie atmosferyczne: 700 ~ 1060 hPa

## POSTĘPOWANIE Z ODPADAMI ELEKTRYCZNYMI I BATERIAMI



Jednym z zapisów dyrektywy Europejskiej 2002/96/CE jest to, że urządzenia elektryczne, elektroniczne a także baterie nie powinny być traktowane jak odpady i nie można ich po prostu wyrzucać. Aby przypomnieć o tej dyrektywie, wszystkie produkty są obecnie oznaczone symbolem przekreślonego pojemnika na kółkach na śmieci, jak pokazano obok. Zgodnie z wymogami tej Dyrektywy, stare urządzenie powinno zostać dostarczone do producenta w celu jego utylizacji. Gdy zajdzie taka konieczność wyślij paczką urządzenie z kartką ZWROT DO UTYLIZACJI na adres dostępny na stronie [www.diamedica.pl](http://www.diamedica.pl).

## OZNACZENIA



Numer seryjny na spodzie urządzenia.



Przeczytaj instrukcję zastosowania.

**IP 22**

Stopień odporności na wodę



Zawiera części typu BF

## ZASTOSOWANE NORMY

To urządzenie jest zgodne z przepisami dyrektywy EC MDD (93/42/EEC).

Następujące normy mają zastosowanie do projektowania i / lub produkcji urządzenia:

- IEC / EN 60601-1 Medyczne urządzenia elektryczne - Część 1: Wymagania ogólne dla podstawowego bezpieczeństwa i zasadniczych parametrów
- IEC / EN 60601-1-2 Medyczne urządzenia elektryczne - Część 1-2: Ogólne Wymagania dotyczące podstawowego bezpieczeństwa i zasad działania - Norma uzupełniająca: Kompatybilność elektromagnetyczna - Wymagania i badania
- ENISO 10993-5 Biologiczna ocena wyrobów medycznych - Część 5: Badania in vitro cytotoksyczność
- ENISO 10993-10 Biologiczna ocena wyrobów medycznych - Część 10: Badania podrażnienia i nadwrażliwości typu późnego

## KONTAKT

### Wytwórca:

Asia Connection Co., Ltd.  
TAJWAN  
16 F-1, No.16, Jian Ba Rd.,  
Chung Ho City Taipei 23511

### Autoryzowany przedstawiciel w UE

**i serwis:**  
Obelis s.a  
Boulevard General Wahis 53  
1030 Brussels, BELGIA  
Tel: +32 2.732. 59.54

### Import/dystrybucja w Polsce:

AP Plan Sp.J.  
Os. Wieniawa 57a  
64-100 Leszno  
TEL: 65 619 3855



0120

Sklep diaMedica:

[www.diamedica.pl](http://www.diamedica.pl)

Data ostatniej aktualizacji: 2015-02-03